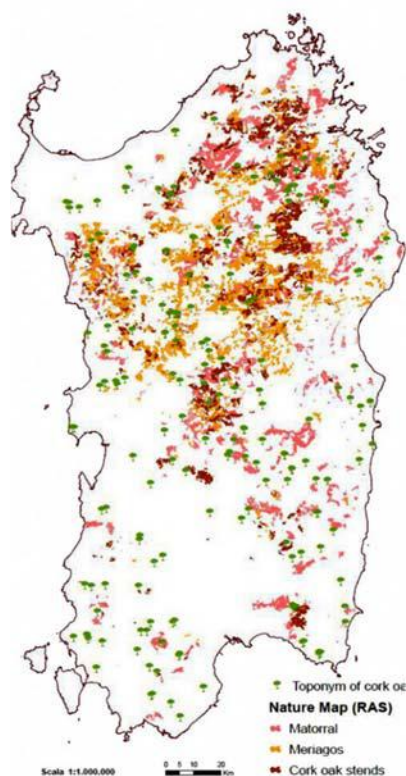


Análise e gestão dos principais serviços dos ecossistemas e multifuncionalidade do montado de sobre sardo



© M. Manca

Palavras-chave:

Cortiça

Quercus suber

Serviços do ecossistema

SCE (Serviços Culturais do Ecossistema)

Sardenha

PFNL:

Cortiça

Escala:

Continental



Contexto

Os sobreirais mediterrânicos são formações antropogénicas, com elevados níveis de biodiversidade, que contribuem para a caracterização e qualificação do Capital Natural (CN) e Cultural (CC) da área. As análises dos Serviços do Ecossistema (SE) fornecidas pelos montados de sobre da Sardenha oferecem uma oportunidade para refletir sobre a forma de implementar a sua gestão sustentável. Os autores propõem uma abordagem multidisciplinar para os Serviços Culturais do Ecossistema (SCE), que são menos estudados devido à sua complexidade, visando a recolha de dados disponíveis a partir da análise de arquivos e bases de dados que fornecem dados quantitativos e qualitativos.



Objetivo

Este trabalho analisa a multifuncionalidade dos montados de sobre e os benefícios em termos de SE (CICES 2018, MAES 2017) na Sardenha. São avaliados os serviços de fornecimento, regulação e culturais, analisando também a identidade, a paisagem e os aspetos antropológicos e históricos. Os principais fatores que ameaçam a preservação dos SCE são tidos em conta. É proposto um conjunto de ações e medidas, coerentes com a identidade e os valores culturais, para a recuperação, conservação e valorização do Capital Natural e Cultural do montado de sobre.

✓ Resultados

A análise dos SE pertencentes às categorias de Abastecimento, Regulação, Manutenção e Cultura, permitiu a identificação de 34 classes de SE prestados pelos povoamentos de sobreiro da Sardenha: 11 relativas ao Abastecimento, 12 relativas à Regulação e 11 relativas ao SCE. Em relação aos SCE, houve:

1. Mais de 200 fitotopónimos referentes à cortiça, ao sobreiro e montado de sobreiro.
2. Mais de 10 Municípios que apresentam o sobreiro no brasão municipal.
3. Cerca de 60 sobreiros marcados como monumentais nas bases de dados regionais.
4. Mais de 2480 estudos e publicações académicas sobre sobreiros.
5. 251 registos no Inventário regional do património cultural, relacionados com artefactos de interesse etno-antropológico feitos inteiramente ou em parte de cortiça.
6. Uma paisagem "Sugherete Galluresi" incluída no Registo Nacional de Paisagens Rurais Históricas



Recomendações

Políticas internacionais e nacionais, diretrizes, instrumentos financeiros, planos de gestão florestal e agroflorestais locais, devem ser atualizados tendo em conta os SE fornecidos pelos sobreiros, incluindo os SCE. São urgentemente necessários diferentes tipos de intervenções e em diferentes matérias para manter estes valores:

- Estudo e investigação: por exemplo, documentação, centros de formação e estudo, desenvolvimento de bases de dados temáticas.
- Formação: transferência de conhecimentos sobre práticas tradicionais a fim de ter trabalhadores qualificados e especializados na extração de cortiça, criação de artesanato, trabalhos inovadoras e desenvolvimento de novos produtos.
- Conservação e valorização dos povoamentos de sobreiro e SCE relacionados com a cortiça.

Inclusão dos SCE no planeamento e prática da gestão florestal integrada.



Impactos e pontos-fracos

Os SE das florestas de sobreiro estão atualmente ameaçados, uma vez que dependem **não só** do estatuto de conservação das florestas, que é desfavorável e se agrava em toda a sua extensão natural devido a uma série de razões, **mas também** de um sistema complexo de práticas tradicionais que sofreram, e ainda sofrem, um rápido processo de erosão. Para os Serviços Culturais do Ecossistema, os quais têm uma grande identidade e valor económico para as comunidades regionais, o problema é exacerbado pelo facto de raramente serem tidos em devida conta, devido à dificuldade da sua quantificação, e ao número de estudos e análises multidisciplinares necessárias para a sua avaliação.



Desenvolvimentos futuros

Os estudos multidisciplinares e práticas de gestão sustentável posteriores devem assegurar a melhoria do estado de conservação dos povoamentos de sobreiro, reduzindo a fragmentação e melhorando as condições locais do ponto de vista quantitativo e qualitativo.

Em última instância, e juntamente com as medidas anteriormente indicadas, dever-se-á preservar e implementar os numerosos e importantes serviços do ecossistema prestados pelos montados de sobreiro.



Brasões de alguns municípios da Sardenha. O sobreiro representa o elemento identitário da comunidade, do ambiente e da paisagem rural. © M. Manca

Informação adicional

Casula A., Piras G. e Manca M., 2017 – “I servizi ecosistemici dei presidi forestali della Sardegna gestiti dall’Agenzia FoReSTAS: tutela, conservazione e valorizzazione della biodiversità e del capitale naturale”. Convegno “20 anni di Banca del Germoplasma della Sardegna (BGSAR): l’impegno dell’Università di Cagliari per la tutela della diversità vegetale”. Orto Botanico UNICA - 14 December 2017, Cagliari.

Haines-Young, R. and M.B. Potschin (2018). Common International Classification of Ecosystem Services (CICES) V5.1 and Guidance on the Application of the Revised Structure. (www.cices.eu)

Manca M., Piras G., Casula A., 2018. Analysis and management of main ecosystem services and multi-functionality of Sardinian cork oak woods. EFI Annual Conference 2018 “Roots to riches – Genetics & products of stone pine & Mediterranean oaks”. Alghero (SS), 25-27 September 2018.

<https://www.araldicacivica.it>

<http://www.sardegnaoportale.it/>

Autor(es)

Manuela Manca, manumanca@forestas.it, <https://www.sardegnaforeste.it/>;

Giovanni Piras, giopiras@forestas.it, <https://www.sardegnaforeste.it/>;

Organização: **Agenzia Forestale Regionale per lo Sviluppo del Territorio e dell'Ambiente della Sardegna (FoReSTAS)**; País e Região: **Itália, Sardenha**

Publicado em:

1 de junho de 2020



About INCREDIBLE

INCREDIBLE project aims to show how Non-Wood Forest Products can play an important role in supporting sustainable forest management and rural development, by creating networks to share and exchange knowledge and expertise. 'Innovation Networks of Cork, Resins and Edibles in the Mediterranean basin' (INCREDIBLE) promotes cross-sectoral collaboration and innovation to highlight the value and potential of NWFPs in the region.

This project has received funding from the European Union's H2020 research and innovation programme under grant agreement No. 774632.



icons by [Icons8](https://icons8.com/)